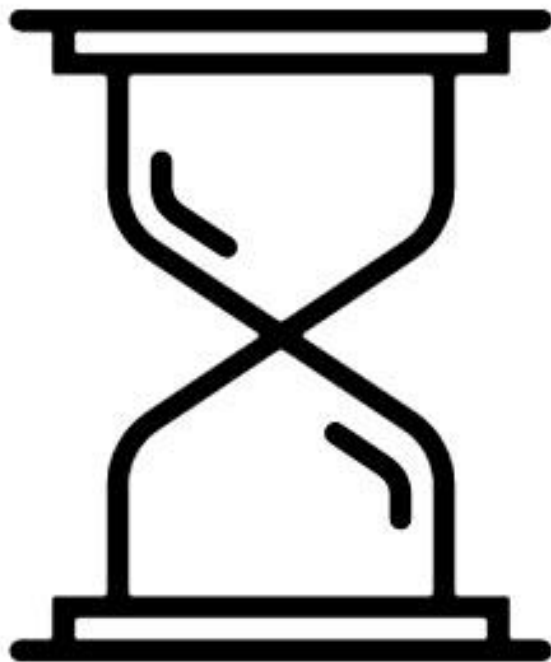


به نام خدا

حوزه های موضوعی پایان نامه های دانشجویان مدیریت خدمات بهداشتی درمانی

با استفاده از الگوی ساعت شنی



بطور کلی الگوی ساعت شنی بر این نکته تاکید دارد که برای انتخاب موضوع تحقیق ابتدا باید فیلد یا محور اصلی مشخص شود (ورود به ساعت شنی از دهانه بالایی). پس اعلام یک موضوع ابتدا به ساکن درست نیست. سپس باید در این محور به دنبال زیر محور مناسب گشت و آن را انتخاب کرد. و در آخر در آن زیر محور آنقدر باریک شد تا به یک موضوع کاملاً اختصاصی رسید (عبور از گلوگاه ساعت شنی). پس از آن بر روی این موضوع چنان کار می‌کنیم تا ابعاد مختلف آن روشن شود و بر عمق آن افزوده شود. (نیمه پایین ساعت شنی)

در این مدل انتخاب موضوع در دو سطح انجام می‌شود:

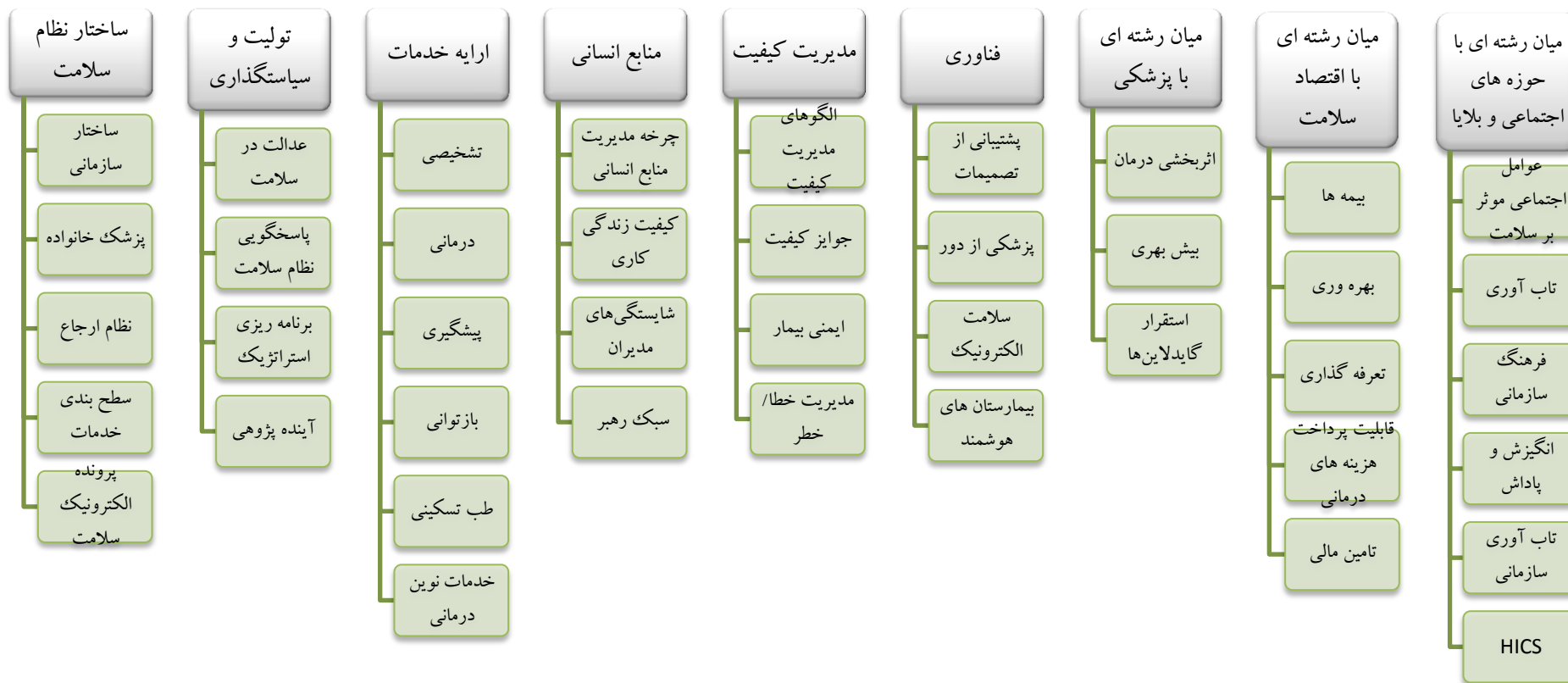
۱- انتخاب حیطة: بر اساس دسته‌بندی انجام شده بسته به علاقه دانشجو

۲- انتخاب موضوع: بر اساس سفارش یا نیاز دریافت شده در آن زیر حیطة توسط استاد و دانشجو

در قدم اول دانشجو با توجه به علاقه خود و اینکه مایل است در آینده او را با چه موضوعی بشناسند، یکی از محورها را انتخاب می‌کند همینطور در قدم بعدی دو زیر محور از آن محور را علامت می‌زند. محور اعلام شده قابل تغییر نیست. یعنی دانشجو نمی‌تواند از یک شاخه به شاخه دیگر بپرد ولی تغییر موضوع در زیر محور پیشنهاد شده تا قبل از تصویب بلامانع است. ممکن است بخواهد در این مرحله نیم‌نگاهی هم به زمینه‌های کاری اساتید داشته باشد. بعد از انتخاب یک محور و دو زیر محور دانشجو دو نفر از اساتید عضو هیات علمی گروه را برای راهنمایی خود پیشنهاد می‌کند. تصمیم‌گیری نهایی در این باره منوط به موافقت استاد و داشتن ظرفیت خالی است. پس بهتر است قبل از اعلام، هماهنگی لازم با استاد مورد نظر صورت گیرد. لازم است تصویر صفحه بعد را که در آن یک محور و دو زیر محور را مشخص کرده‌اید به همراه اسامی دو استاد راهنمای پیشنهادی به کارشناس محترم گروه برسانید.

پس از تعیین استاد راهنما دانشجو با کمک استاد خود و جستجو در تحقیقات پیشین و از همه مهم‌تر نیازهای اعلام شده سازمانهای مرتبط، موضوع خود را اعلام می‌کند. محقق در ادامه با انجام تحقیق به سهم خود برای عمق بخشیدن به یک مفهوم جدید یا ارایه یک راه حل نو می‌کوشد.

## محورها و زیرمحورها



اسامی دو استاد راهنمای پیشنهادی